

KONCEPCE PRÁCE S VEŘEJNOSTÍ V DOMU PŘÍRODY LITOVELSKÉHO POMORAVÍ 2018

Sluňákov - centrum ekologických aktivit
města Olomouce,
obecně prospěšná společnost.

Skrbeňská 669/70
Horka nad Moravou, 783 35
www.slunakov.cz



VIZE SLUŇÁKOVA A IDEA DOMU PŘÍRODY LITOVELSKÉHO POMORAVÍ

Sluňákov – centrum ekologických aktivit města Olomouce se snaží téměř 30 let nabízet prožitky a poznání, které rozvíjejí uctivý vztah lidí k přírodě i člověka k sobě samému.

V roce 2007 se sídlem o.p.s. stal nízkoenergetický dům, který byl postaven v areálu ekologických aktivit. Tento areál získával svou současnou podobu z nikým neobdělávaného pole. Postupně se zde podařilo realizovat park, který měl ukazovat přírodu zdejších lužních lesů v okolí řeky Moravy. V areálu byly postupně vysázeny stromy, založen rybník s přítokem a odtokem a s tůňemi. Pole se postupně měnilo z prostoru zarostlém plevelem na lužní louky.

V roce 2014 se podařilo s přispěním Agentury ochrany přírody a krajiny realizovat Dům přírody Litovelského Pomoraví jako romantický park s uměleckými díly předních českých umělců.

Areál DPLP vznikl na základě dlouhodobého koncepčního záměru Sluňákova, jeho idea byla vtělena do interpretačního plánu, který byl součástí žádosti o podporu ze zdrojů EU (90%) a MŽP ČR (10%). Po pěti letech provozování areálu bylo potřeba zhodnotit původní záměr zejména ze dvou důvodů:

Původní idea nebyla realizována v celém rozsahu, projekt DPLP byl finančně krácen a mnoho věcí z tohoto důvodu bylo pozměněno, některé záměry nebyly realizované vůbec.

Nový interpretační plán vznikl na základě nově provedené SWOT analýzy Sluňákova, dotazníkového šetření s návštěvníky DPLP a na základě aktualizace původního interpretačního plánu, včetně semináře o vztazích DP k veřejnosti při setkání v Horce nad Moravou v závěru roku 2018.

SWOT analýza a vyhodnocení dotazníkového šetření jsou přílohami tohoto textu.

Obsahem koncepce práce s veřejností 2018 jsou:

- Základní informace o CHKO Litovelském Pomoraví.
- Turistický ruch v CHKO Litovelské Pomoraví.
- Interpretace CHKO LP ve vazbě na areál Domu přírody LP.
- Zájmové skupiny, cílové skupiny a způsoby propagace DPLP.
- Interpretační plán DPLP 2018.

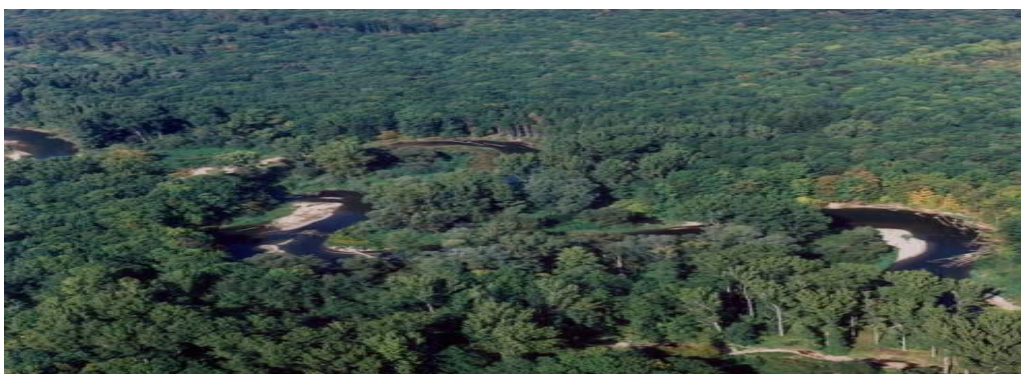
Nový interpretační plán reaguje na novou SWOT analýzu i dotazníkové šetření. Řada informací z obou dokumentů byla však zcela

konkrétních a jako takové se staly zejména obsahem některých strategicko-plánovacích otázek a doporučení.

Konkrétní věci týkající se nápravy některých nedostatků, případně možností realizace rozvoje území v krátkodobém horizontu se objevují v akčním ročním strategickém plánu o.p.s. (příloha dokumentu).

Obecnější věci jsou pak obsahem některých dosud nerozhodnutých otázek budoucího vývoje areálu, případně se staly součástí seznamu dlouhodobě otevřených možností rozvoje areálu.

LITOVELSKÉ POMORAVÍ-ZÁKLADNÍ INFORMACE



CHKO Litovelské Pomoraví zaujímá úzký 3-8 km široký pruh lužních lesů a luk kolem řeky Moravy mezi městy Olomouc a Mohelnice.

Jádro CHKO a současně hlavní přírodovědný fenomén oblasti tvoří vnitrozemská říční delta (přirozeně meandrující tok řeky Moravy, která se větví v řadu bočních stálých i periodických říčních ramen) a navazující komplexy cenných lužních lesů, vlhkých nivních luk a mokřadů.

Do Litovelského Pomoraví patří také krasové území vrchu Třesín, se známými veřejnosti zpřístupněnými jeskyněmi a oblast chlumních listnatých lesů Doubrava.

Okrajově zasahují do CHKO plošně nevýznamné enklávy orné půdy a zastavěná území obcí.

V roce 2007 byl na vstupu do CHKO u obce Horka nad Moravou vybudován nízkoenergetický dům, který v tom roce obdržel nejvyšší ocenění v ČR Grad prix architektů a stal se sídlem městem založené obecně prospěšné společnosti Sluňákov – centrum ekologických aktivit města Olomouce. Dům stál na 15 ha půdy, kde vzniklo vzdělávací biocentrum a postupně se pole přeměňovalo v park s ukázkami 5 typických biotopů CHKO.

V roce 2014 byl ve vzdělávacím biocentru realizován Dům přírody Litovelského Pomoraví, pozemky byly prodány Agentuře ochraně přírody a

krajiny ČR, kterou byl projekt financován. Pozemek se rozrostl o umělecká díla (galerie v přírodě), povalový chodník, mobiliář, herní prvky, povalový chodník a řadu dalších úprav pro provoz budoucího návštěvnického centra CHKO Litovelské Pomoraví.

LITOVELSKÉ POMORAVÍ ZDROJE PŘÍRODNÍ INTERPRETACE

Litovelské Pomoraví má řadu atraktivních přírodních i historicko-kulturních fenoménů. Krajina je utkaná řekou Moravou, která se mezi Mohelnicí a Litovlí dostává přes Třesínský práh. Na pravém břehu se zdvíhá vápencové bradlo Třesín, které ve svých útrobách ukrývá známé a hojně navštěvované Mladečské jeskyně. Na levém břehu je druhý lesy chlumní doubrava porostlý kopec Doubrava s nejvyšším místem LP Jelením vrchem (344 m. n. m.). Po průtoku Litovlí (hanáckými Benátkami) se řeka klikatí (meandruje) rovinou k jihu, kde opouští LP na samých hranicích Olomouce.

Chráněná krajinná oblast Litovelské Pomoraví byla zřízena vyhláškou Ministerstva životního prostředí ČR č. 464/1990 Sb., ze dne 29. října 1990

Rozloha CHKO: 96 km²

V roce 1993 zařazena do Ramsarského seznamu významných mokřadů.

Fenomény:

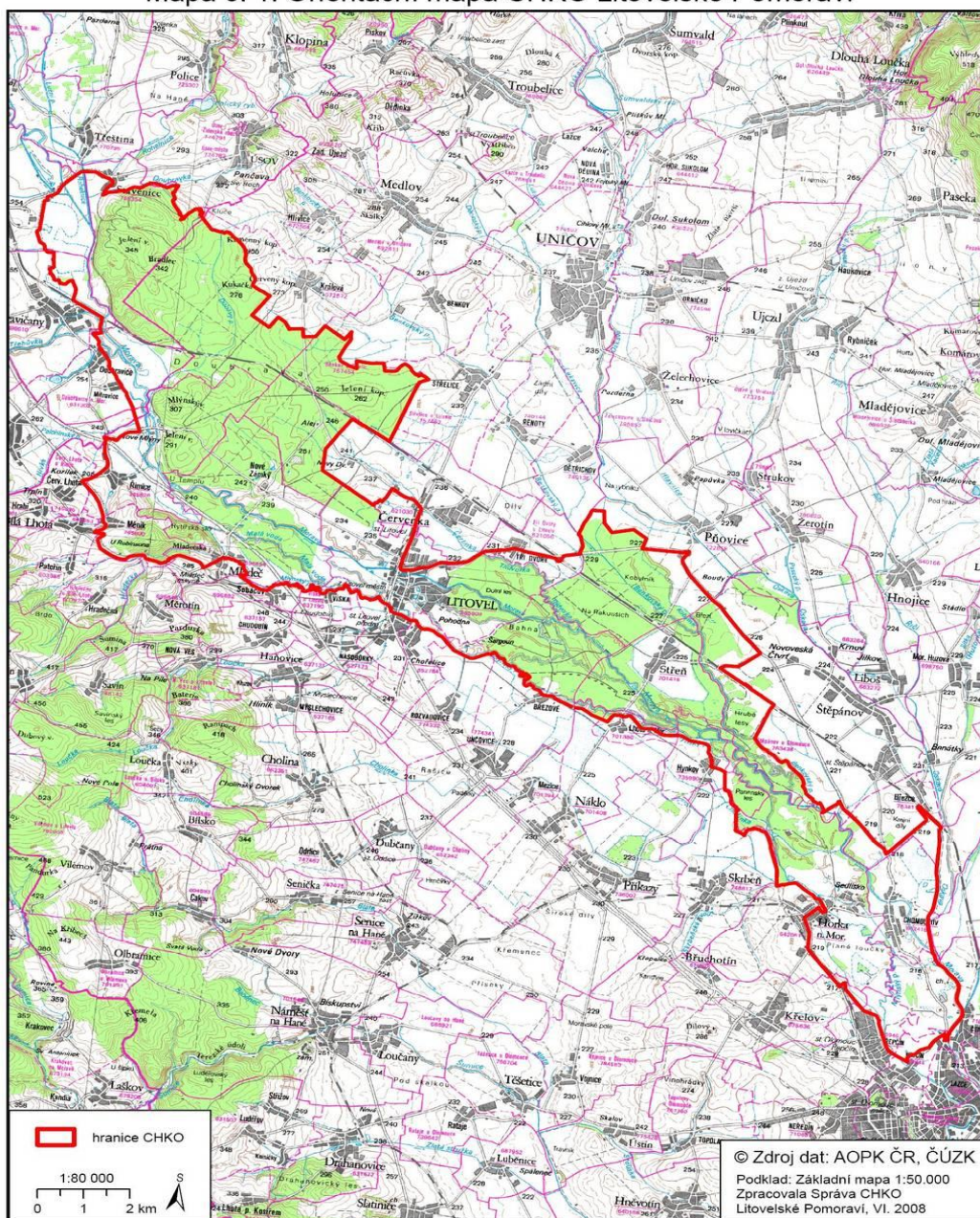
- Řeka divočící v krajině (meandry, ramena, smuhy, periodické tůně). Páteř celého území tvoří tok řeky Moravy, která se svými bočními rameny vytváří v evropském měřítku ojedinělý typ krajiny tzv. "vnitrozemskou říční deltu". Podmínkou pro existenci cenných společenstev říčního toku a jeho břehů je zachování jeho přirozeného charakteru bez napřímení, břehových regulací a kamenných záhozů.

- Pitná voda pro obyvatele širokého okolí (Pramen Čerlinka).

- Mokřad, jarní povodně a životodárná voda v krajině.

- Pestrá mozaika lužních lesů a nivních luk.

Mapa č. 1: Orientační mapa CHKO Litovelské Pomoraví



LITOVELSKÉ POMORAVÍ ZDROJE KULTURNÍ INTERPRETACE

Litovelské Pomoraví bylo po dlouhá staletí osídlené člověkem. Historie lužních lesů kolem toku řeky Moravy je zároveň historií osídlování a obývání této krajiny člověkem. Soužití člověka a řeky bylo vždy velice úzké, řeka byla dárkyní bohatství života v jejím okolí a zároveň hrozbou (nenadále povodně). Historie Litovelského Pomoraví je historií vztahu

člověka a přírody, člověk čerpal z tohoto území své bohatství (vodu, energii, suroviny) a zároveň se chránil před divokostí řeky (selské hráze, osídlování vyvýšených míst). Hospodařil v lesích, rybařil, včelařil, staré mlýny se často staly místy, kde později vznikali malé vodní elektrárny.

Mezi místa s vysokou kulturní a historickou rolí patří: Mladečské jeskyně, pravěká loď (monoxyl), romantický areál a anglický park v okolí Nových Zámků, Litovel - Hanácké Benátky, Skanzen hanácké architektury v Příkazech, vodní elektrárna a Plhákova vila v Háji, tvrz v Unčovicích, a další.



S pověstmi jsou spojena významná místa v krajině: např. Templ (Chrám Přátelství), Čertův most na Třesíně, O statečném rytíři Bočkovi, Obelisk, Pověsti o vodnících LP, o kapli u Josefka, o prameni Čerlinka, o jeskyni Podkově.



Návštěvníci CHKO LP mají v blízké dostupnosti další možnosti, jak se seznámit s přírodou, kulturou a historií regionu Haná: Městská památková rezervace Olomouc, hrady Bouzov, Sovinec, Šternberk, zámky Úsov, Náměšť na Hané, arboretum v Bílé Lhotě, Javoříčský kras,

TURISTICKÝ RUCH V CHKO LITOVELSKÉ POMORAVÍ



Přírodní podmínky i kulturní prostředí Litovelska vytvářejí dobrý předpoklad pro aktivně strávený čas dovolené. Množství krásných, často i chráněných přírodních oblastí láká k poznávacím i odpočinkovým túrám pěšky či na kole. Bohaté kulturní dědictví i současný společenský život vybízí k návštěvě významných historických památek i kulturních akcí. Rozmanitost terénu je přátelská jak k rodinám s dětmi a seniorům, tak všem ostatním skupinám návštěvníků. Maloplošná zvláště chráněná území v CHKO jsou: 2 národní přírodní rezervace, 1 národní přírodní památka, 8 přírodních rezervací, 14 přírodních památek.

PĚŠÍ TURISTIKA

Přírodní prostředí LP je využíváno místními obyvateli k vycházkám i pěším túrám. Pro návštěvníky jsou atraktivní především lužní lesy v jarním a předjarním období, a dále potom oblast Mladče a Nových Zámek (Mladečské jeskyně, romantický areál Nové Zámky). V letním období se návštěvnost soustřeďuje do dolní části LP (okolí Horky nad Moravou, jezero Poděbrady). V území funguje síť značených cest a několik naučných stezek, jelikož trasy byly voleny s cílem usměrnění návštěvnosti území. Trend návštěvnosti je vzrůstající, je třeba jej tedy stále monitorovat a v usměrňování turistiky pokračovat.

IN LINE BRUSLENÍ

Horka nad Moravou (Sluňákov) - U tří mostů - cca 2 km.
Cyklotrasa a turisticky značená cesta, nový povrch na lesní cestě ve směru na Litovel a Loveckou chatu.

Litovel-Šargoun-Rozvadovice - cca 2 km.

Cyklotrasa s malým množstvím místních aut) Na trati jsou lavičky na přezutí a k odpočinku.

Chořelice-Rozvadovice (cyklostezka) - cca 1 km

Litovel-Víska-Sobáčov (cyklostezka) - cca 3 km.

CYKLO TURISTIKA

Litovelské Pomoraví protíná řada značených cyklotras a cyklostezek, jejichž povrch je z větší míry asfaltový. Všechny tyto cyklotrasy jsou nenáročné, s minimálním převýšením, a tak jsou vhodné pro rodinnou cykloturistiku s dětmi. Mezi nejvýznamější patří Moravská cyklostezka, jejíž šestnáctikilometrovou trasu mezi Horkou nad Moravou a Litovlí doprovází i naučná stezka "Luhy Litovelského Pomoraví".

Cyklotrasy v Litovelském Pomoraví:

Cyklotrasa č. 51 - Moravská stezka

Trasa: Mohelnice - Moravičany - Doubravice - Nové Zámky - Litovel - Lhota nad Moravou - Hynkov - Horka nad Moravou - Olomouc. Délka: 37 km.

Cyklotrasa č. 6026

Trasa: Úsov - U Spálené - U přejezdu - Červenka. Délka: 20 km.

Cyklotrasa č. 6027

Trasa: Litovel - Březové - Unčovice - Příkazy - Skrbeň - Horka nad Moravou - Chomoutov - Poděbrady. Délka: 25 km.

Cyklotrasa č. 6033

Trasa: Mladeč - Nové Zámky. Délka: 3 km.

Cyklotrasa č. 6051

Trasa: spojení cyklostezky č.51 a č.6026. Délka: 2 km.

Cyklotrasa č. 6056

Trasa: Lhota nad Moravou - Náklo - Příkazy. Délka: 5 km.

Cyklotrasa č. 6107

Trasa: Střeň - Lhota nad Moravou. Délka: 2 km.

VODNÍ TURISTIKA

Jde o sezónní turistiku. CHKO vymezuje splavnost Moravy a jejích ramen s ohledem na zájmy ochrany přírody.

Je potěšitelné, že v roce 2016 bylo nově otevřeno v Horce nad Moravou cyklisticko-vodácké tábořiště. Nabízí pohodlné ubytování pro nenáročné turisty. Nachází se přímo naproti areálu DPLP a je s ním propojen vodním raftem, kterým jde překonat rameno řeky Moravy Mlýnský potok. Tábořiště s možností stanování ve vlastních stanech má kapacitu cca 80 osob, je vybaveno sociálním zařízením - WC, elektřinou, pitnou vodou, vlastní písčitou pláží, vyhrazeným místem pro rozdělání ohně, velkým přístřeškem proti dešti a uzamykatelnou místností pro kola. Také je zde možnost koupání z mola, večerní koupání u nasvícené řeky a občasné posezení u živé hudby.

Areál DPLP má na Mlýnském potoce, po kterém vodáci splavují řeku Moravu, vybudované přístavní molo. Zde lze zastavit a navštívit areál také přímo, bez zastávky v tábořišti na druhém břehu řeky.

LP NA KONÍCH

Stále častěji využívaná možnost objevování krás LP. Tuto možnost nabízí například Lovecká chata, Hanácký jezdecký klub Litovel, jízdárna u Vily Háj.

MOŽNOSTI KOUPÁNÍ

CHKO Litovelské Pomoraví nabízí možnosti koupání na přírodě blízkých koupalištích vzniklých v místech těžby štěrku a písku. Jsou to zejména Moravičanské jezero u Mohelnice, pískovna Náklo a přírodní koupaliště Poděbrady u Olomouce.

NAUČNÉ STEZKY

NS Kol kolem Olomouce
NS Historie a příroda Litovle a okolí
NS Třesín
NS Romantický areál Nové Zámky
NS Luhý Litovelského Pomoraví

PŘÍRODNÍ ŽIVLY V LITOVELSKÉM POMORAVÍ

Tornádo v Litovli.

Dopředu tomu nic nenasvědčovalo. Ve středu 11. června 2004 bylo horko, ale docela příjemně. Po 16. hod. se honily kolem města mraky a trochu kapalo. Nic zvláštního. Po půl páté to začalo. Bílá tma, rachot, vlastně ani nikdo neviděl, co se dělo. Celé to trvalo jen asi 10 minut. A pak? Parky byly k nepoznání, na zemi ležela jedna zelená hmota, ulice byly neprůjezdné, z kostela sv. Marka spadl z věže kříž, na domy spadly stromy. Hlavní síla tornáda šla kolem jednoho ramene řeky Moravy. Domy v okolí zůstaly bez střech, částečně i bez zdí, všechna okna vybitá, betonové sloupky byly vykroucené a ležely na zemi. Všude dráty. Při vší hrůze si tornádo síly F3 nevybralo žádnou lidskou oběť. Pomáhal, kdo mohl: hasiči z Litovle a okolí zakrývali střechy, přijeli sklenáři, na radnici pracoval krizový štáb. Z celé republiky přicházely nabídky pomoci a také finanční podpora pro poškozené obyvatele i pro postižené město. A jak to prožívali ti nejvíc postižení? Někteří si mysleli, že spadlo letadlo, jiní se objímali a loučili se se životem. Viděli, jak se prohnuly skleněné výplně oken do oblouku, než se

rozsypaly. Někteří plakali, jiní nemluvili. Dnes už nic nenasvědčuje prožité pohromě. Parky jsou nově vysázeny a upraveny, nejvíce postižené ulice mají nový kabát. Ale přece se nedá zapomenout, každá velká bouřka stále v obyvatelích vzbuzuje úzkost.

Povodeň v roce 1997

Hlavní příčinou povodně v roce 1997 byly extrémní úhrny srážek v červenci v oblasti povodí horní Moravy (Jeseníky), kdy na Pradědu byl za 1. týden v červenci zaznamenán srážkový úhrn 454 mm a za celý měsíc pak 631 mm (podrobněji o příčinách povodně v kapitole 7 - Historie povodní z moderní historie na území města Olomouce). Povodňová vlna na řece Moravě měla velmi komplikovaný a naprosto neodhadnutelný průběh, zejména ve střední a dolní části povodí. Oproti všem známým doběhovým dobám docházelo vlivem plnění rozsáhlých inundačních území postupně od Zábřehu k mnohahodinovým zpožděním kulminací mezi jednotlivými sledovanými úseky. Např. v úseku Moravičany – Olomouc bylo z dřívějších povodní stanoveno rozpětí doběhové doby 8 – 12 hodin, červencová povodeň měla posun kulminace cca 27 hodin. K velkému zdržení došlo právě v inundacích Litovelského Pomoraví, kde došlo k rozsáhlému plošnému rozlivu. Na základě velkého rozlivu nad Olomoucí a velké doby zdržení povodňové vlny došlo v průběhu povodně k mylným závěrům, že povodňová vlna projde upraveným korytem na cca 420 m³ /s (Q100 = 484 m³ /s) téměř bez problémů. Proto následné zaplavení Olomouce bylo šokující (Litovelské Pomoraví – studie odtokových poměrů, 2008).

Povodeň v roce 2006.

Hlavní příčinou povodně v roce 2006 bylo náhlé oteplení a vydatná srážková činnost ke konci března 2006. Docházelo k rychlému odtávání sněhové pokrývky a důsledkem toho byly značné nárůstky průtoků na vodních tocích (podrobněji o příčinách povodně v kapitole 7 - Historie povodní z moderní historie na území města Olomouce). Ve dnech 26.3. – 3.4. 2006 byly zaznamenány dvě povodňové vlny. Během 27.3. – 29.3. 2006 docházelo vlivem vydatných srážek k razantnímu nárůstu průtoků v povodí Moravy, ve většině sledovaných profilů na vodních tocích byly dosaženy III. Stupně povodňové aktivity (SPA). Během dalších dní docházelo postupně k mírným poklesům vodních hladin na tocích a vlivem další srážkové činnosti od 31.3. do 1.4. 2006 došlo k druhé povodňové vlně, kdy kulminace v některých profilech byly vyšší než v 1. povodňové vlně

Interpretace LP jako místa, k jehož podobě přispívají také přírodní živly (povodně, zemní hráze, požár lesa, oheň člověka).

MANAGEMENT A ZÁSADY OCHRANY ÚZEMÍ

Správa CHKO

je zodpovědná za ochranu přírody a krajinného rázu na tomto území. Vykonává speciální státní správu v ochraně přírody a krajiny. Vykonává odbornou činnost v ochraně přírody (inventarizační přírodovědné průzkumy, monitoring v ochraně přírody v CHKO, záchranné genofondové programy, revitalizační programy říčních systémů a podobně). Realizuje krajinotvorné programy. Vyjadřuje se ke stavebním záměrům, vydává závazná stanoviska k lesním hospodářským plánům, k využití jeskyní, atd. Navrhuje zásady pro turistické využití území a dbá o dodržování smluvených pravidel. Území CHKO je členěno do 4 zón s rozdílnými cíli a způsoby managementu. Zvláštní plány péče jsou vytvořeny pro jednotlivá maloplošná chráněná území.

Správa CHKO spolupracuje s místní samosprávou v jednotlivých obcích CHKO, s Místní akční skupinou Moravská cesta (Litovelsko – Pomoraví), Mikroregionem Litovelsko, Sagittarií - sdružením pro ochranu přírody střední Moravy, Unií pro řeku Moravu, významnou roli sehrává o.p.s. Sluňákov - centrum ekologických aktivit města Olomouc, Správa Mladečských jeskyní, Lesy města Olomouce, Univerzita Palackého v Olomouci s katedrou ekologie a jejími studenty (praxe, odborný výzkum, diplomové práce).

Jedním z hlavních faktorů negativně ovlivňující další rozvoj trvale udržitelného cestovního ruchu v oblasti je větší vůle ke kooperaci ze strany výše zmíněných subjektů. V tomto smyslu je velice nadějná rozvíjející se spolupráce Univerzity Palackého v Olomouci (katedra ekologie Př.f., katedra biologie Pd.f., katedra rozvojových studií Př.f.) se Sluňákovem a Správou CHKO Litovelské Pomoraví. Spolupráce byla součástí projektu ENVlrup.

Návštěvníci

Vzhledem k tomu, že Litovelské Pomoraví nepatří mezi CHKO k těm turisticky nejatraktivnějším, neproběhly dosud v území opravdu reprezentativní kvantitativní i kvalitativní výzkumy turistického ruchu. Nejsou známy názory návštěvníků, ani přesné údaje o jejich preferencích. V roce 2009 bylo provedeno za slunečného dne sčítání cyklistů na trase Olomouc-Litovel. Výsledky byly překvapivě vysoké a Litovelské Pomoraví by se řadilo mezi nejvíce navštěvované lokality v regionu. Tyto údaje by však bylo potřeba ověřit a zpřesnit opakovanými měřeními.

Pro rozsah a typ pobytu je důležitá délka pobytu návštěvníků. Chráněná krajinná oblast Litovelské Pomoraví není typickou „masově“ navštěvovanou turistickou oblastí. Velmi výrazně zde převládá sezónní návštěvnost (jaro–podzim). Oblast je využívána také pro příměstskou rekreaci a relaxaci místních obyvatel (zázemí Olomouce, Litovle). Vzhledem k poměrně malé rozloze území je zde typická spíše krátkodobá rekreace

(nejčastěji jedno až dvoudenní). Nejrozšířenější sportovní aktivitou v CHKO Litovelské Pomoraví je cykloturistika a pěší turistika.

Bez dalšího souhrnného kvalitativního výzkumu není nicméně možné ověřit, zdali je uvedené členění relevantní a zdali mají odhady aktivit návštěvníků reálný základ ani stanovit kvantitativní podíl jednotlivých skupin návštěvníků.

Vzhledem k velikosti CHKO a jeho charakteru je pravděpodobné, že většina cizích návštěvníků, zůstává v CHKO nejčastěji jeden den. Je však nutno říci, že území má potenciál i pro **delší rekreační pobyty** a již dnes jsou tak využívány některé lokality (například Sluňákov a Lovecká chata).

Jednodenní návštěvníci - jsou místní.

Návštěvníci bydlící v Olomouci, Litovli, Mohelnici a centrálních obcích (Střeň) či v doteku s lužními lesy. Většinou využívají značených turistických tras či cyklotras. Do této skupiny patří většina cyklistů, pěších turistů, koupajících se. Kromě jedinců zaměřených na sportovní výkon lze u této skupiny očekávat i značný zájem o poznání CHKO. Poznání mohou vstřebávat postupně a stavět na předchozí zkušenosti.

Jednodenní návštěvníci – cestovatelé.

Návštěvníci, kteří chtějí poznat CHKO. Navštěvují nějaké vybrané místo (například Mladečské jeskyně, Dům přírody LP) a občas také podniknou procházku lužním lesem. Jsou to někdy i návštěvníci, kteří jsou schopni měnit své plány. Tento typ návštěvníků vyhledává přímo na místě informace, které je mohou směřovat k poznávání dalších částí LP.

Delší pobyt

Tuto skupinu lze zřejmě rozdělit na dvě podkategorie: návštěvníky na pobyt přímo v CHKO, či na návštěvníky například města Olomouce, kteří svůj pobyt v některém městě spojí i s návštěvou jeho okolí, lužního lesa. Návštěva těchto turistů je částí jejich programu a má potom charakter některé z předchozích skupin.

Zřejmě menšinou jsou v případě Litovelského Pomoraví návštěvníci, kteří cíleně vyhledávají hlubší informace o území a tipy na to „kam jít“ a „co vidět.“ Často i mimo nejnavštěvovanější místa LP.

INTERPRETACE CHKO LITOVLSKÉ POMORAVÍ Živelná krajina ve vazbě na Dům přírody LP.

... Budu vám vyprávět příběh krajiny, ...

Krajiny, ve které významné role sehrály přírodní živly. Země a voda, vzduch a oheň. Její tvář povstala zejména z objetí vody a země. Moře ustoupilo, aby země mohla dýchat ve spojení s nebem. Země se stala oporou divoké řece na její klikaté pouti životem. Stromem stojícím na břehu řeky po staletí proudí voda přinášející paměť krajiny. Lidé pijí čistou vodu, loví ryby, dýchají svěží vzduch hustých lesů. V každém ročním období je zdejší krajina

obohacována celou řadou svébytných - vzájemně provázaných - příběhů. Sestupme za nimi na zem a vydejme se za krásou lužních lesů LITOVELSKÉHO POMORAVÍ ...

ZIMA.

Zmrzlé slunce, ... strom až na kůru obnažil svou korunu ... a lidé se zahalují.

Zimní řeka i větve stromů zdobí ledové krajky, každá je jiná.

Ale i v bílé zimě život trvá k dalšímu jaru. Ten příběh se stále opakuje, pokaždé trochu jinak.

Holá zem ukazuje více než jindy stopy a další známky činnosti zvířat.

Krajina žije mrazům navzdory.

Vypadá to, že například vydra si zimní nádheru doslova užívá ...

Jeskyně Podkova, vzniklá umělým prokopáním dvou přirozených jeskyní.

Místo, kde si mnoho kluků a holek splnilo svou touhu po dobrodružství.

Vstup do nitra hory, vápencového bradla Třesín, s baterkou nebo bez ní, ... se strachem, ... okružní cesta tam - do tmy - a zpátky - na denní světlo – odvážný průchod mezi pavouky a netopýry. Zalézt si do Země a pak vnímat svět mezi zemí a nebem jinak.

Místo vyvolávající bázeň i úctu.

JARO.

Odcházející zima se ještě zdržuje v bílých květech bledulí. Ale jaro se posléze hlásí svou barevností. Včetně sněženek, které pokrývají rozsáhlé oblasti lesů. Zeleň začíná být výrazně sytá všude přítomnou vodou.

To zima odtéká z hor a ztrácí svou moc tak, že ji předává formou jarních povodní všemu živému v nivě řeky.

Krajinou protéká voda. Travou, stromy, podzemím ...

Vodní živel je doslova stvořen pro kultovní zvíře zdejší přírody.

Ač se však bobří snaží sebevíc, nejsou schopni všechnu tu přirůstající masu zeleně ohlodat ... Přestože jsou některé jejich stavitelské počiny úctyhodné.

Jarní vody, ... valí se říčním korytem, přetékaají břehy, rozlévají se, zaplavují krajinu.

Jaro je svátkem mokřadu. Vše v něm je závislé na pravidelných přídelech vodního živlu. ...

Slunce pomalu vše otepluje, chlad z horských pramenů je postupně pohlcován břehy.

Lidé na nich mohou sledovat barevné odlesky zdivočelé vody. Strhující síla jarních přívalů. V některých letech nebezpečná. Vlhká země, voda kalená částecami půdy. Živá voda, života-dárná.

Nasycený vláhou pak místní život rychle bují a pak trvá, přežívá a čeká na následující jaro a vodu, která do něj znovu vleje novou energii. Příkladným projevem tohoto cyklu je fenomén periodických tůní. V nich se objevují i tvorové z dob dávno minulých, krásné žábřonožky a podivuhodní listonozi.

A nad krajinou se nese neodbytné skřehotání žab.

Litovelské Pomoraví je typické intenzivním pachem země. Ten je podporován mísením vody a rozkládajících se rostlin. Krajina po staletí utvářena soubojem Země a Vody. Nebo jejich objímáním? Nad těmito proplétajícími se dominantními živly vane nížinou zpravidla pomalý, líný, vítr a šumí cosi o Hanácké usedlosti. Občas však dokáže zesílit a pak je schopen zlomit i kmeny stromů. Podobně voda, pokud ji nezklidní hradba lužního lesa, může ohrozit ohně lidí žijících v okolí.

Živelnost krajiny láká také ptáky. Ti zde protahují i hnízdí. Svým zpěvem i křikem vzdávají poklonu krajině stojatých i tekoucích vod, která jim daruje obživu.

Krajina sílí zpěvem ptáků.

Mít tak jejich moc, o které se nám lidem občas zdají sny, umět se vznést vysoko nad zemský povrch a proletět se nad řekou Vyzpívat její siluetu. Poodkrýt zřetelněji podobu zdejší krajiny.

Tok se pod ptačími křídly chaoticky větví do mnohých ramen, která se klikatí lesem, občas se rozbíhají k novým dobrodružstvím, některé pak trvají, jiné zanikají jako pokusy

slepé. Zákruty řeky, uzly v běhu života. Zpomalení, čas na prožitek, světlo i stín, polyfonní melodie příběhů pod námi.

LÉTO.

Stromy nastavují slunečním paprskům své listí, lidé tváře.

Vzduch se v letních dnech občas doslova zastaví.

Jeho nepatrné chvění proniká loukami i polnostmi v okolí lužních lesů a zvlněný vzduch přináší zvuky bzučícího hmyzu.

Objevuje se spousta zajímavých květin i trav.

Vlnící se stébla. Omamné vůně i pestré palety barev bez zásahu zahradníka. To živly tu malují květy, které vyjadřují jednu z možných podob jejich vzájemného míšení. Toto své umění nabízejí všem i nikomu, jsou tu, dostupné JEN TAK: pěším i cyklistům, vodákům, pro radost a potěšení ze života...

Když spalující sluneční žár způsobuje vadnutí luk, lidé se před ním mohou ukrýt v lese, který po olistění stromů potemněl a poskytuje jim osvěžení a stín, vláhu.

Les se zahušťuje. Vždy nás překvapí jakási téměř „pralesovitá povaha“ Litovelského Pomoraví. Bohatá vegetace je členěná do pater. Lesem voní porosty česneků a kopřiv. Tu a tam se liánovitě vine chmel otáčivý. Les je zde jiný, než bývává ten, který obvykle navštívujeme na našich horách či v jejich podhůřích. Má jiné světlo, vůni i zvuky. Je jinak cítit.

Jakoby na naše smysly útočilo příliš mnoho vjemů, intenzivně podporovaných vysokou hladinou podzemní vody. Obrazně lze mluvit o omámení smyslů, což vyvolává neustále pocit, že mohu zabloudit, ztratit se.

A ono se to opravdu stává. Lze nečekaně uvíznout v zátočinách řeky a spleti jejích ramen. Objevné cesty mohou skončit ve slepém cípu lesa sevřeném dvěma vodními toky. Jsme nuceni zastavit. Pod vodní hladinou je život bohatý stejně jako nad ní.

Když se nám podaří vyjít z tohoto pralesovitého prostředí pod vodou i nad vodou ven, uklidní nás nádhera květnatých luk.

PODZIM

Slunce pomalu vysálo vodu z krajiny. Louky a pole ztrácí na barevné síle. Ta přechází do korun stromů a obarvuje uvadající listí. Řeka je oslabená, ale i na vodu chudší tok stále poskytuje prostředí vhodné pro putování ryb a dalších vodních tvorů.

Více než v kterémkoliv jiném období je vidět ze dna a břehů řeky vynořené pahýly kdysi zelených stromů. Ty podemlela voda a uvěznila je ve svých mělčinách, aby takto roztroušené v toku nabízely úkryt vodním formám života.

Koloběh přírody. Tanec smrti a zrození. Jen takovým způsobem jsme všichni živi.

Mrtvé dřevo poskytuje prostor pro uchování života, tím, že v jeho skrytu vzniká život nový. Je potravou pro řadu tvorů. Vrací vodě a zemi živiny, které z ní během života stromy čerpaly.

Člověk zdejší vodami bohatou krajinu vždy využíval k lovu, rybaření, mlynářství, a posléze také k získávání energie.

Na přelomu 18. a 19. století Lichtenštejnové, kteří vlastnili Nové Zámky, obohatili zdejší krajinu vytvořením komponovaného přírodě blízkého anglického parku, s mnoha drobnými romantickými stavbami, které umocňovaly prožitek lidí, kteří v daných místech trávili svůj čas.

Důmyslná soustava cest, s celou řadou průhledů, propojovala zajímavá místa mezi obcemi Mladeč a Nové Zámky. Tento dnes již zapomenutý a opuštěný areál, vytvořili – s velkým cítem pro krajinu – titíž autoři, kteří realizovali známější Lednicko-Valtický areál. Přesto, že všechny stavby poznamenal čas, a mnohé přestaly existovat, jsou dodnes tato místa svědky mocných prožitků lidí, kteří je navštívují.

Obelisk může být symbolem propojení země a nebe. Dnes zcela zarostlý je stále trvalým památkem, který připomíná lidem jejich pomíjivost ve vztahu ke světu. Jeho základy doslova plavou na vodě a své stopy na něm zanechali také lidé putující kolem.

Čertův most, odnikud nikam, vyvolává představu skalního okna.

Stále působivé je také torzo bývalé Rytířské síně, která vysoko nad jeskyní Podkovou byla místem setkávání lidí a sloužila k rozhledu po krajině, včetně pohledu na čelní fasádu vzdáleného zámku.

A Chrám přátelství umocňuje estetickou krásu krajiny v okolí Řimického jezu.

Lidé v okolí Litovelského Pomoraví po staletí nacházeli vše podstatné pro jejich život. Těšili se z darů Země. Pili vynikající a kvalitní pitnou vodu, využívali řeku a její ramena k závlahám úrodných půd, káceli dřevo pro svá obydlí. Tradiční Hanácké statky byly z velkých částí vystavěny doslova z rodné hlíny, z nepálených cihel. *Citlivé k přírodě. Svědkové blízkosti lidí a země. Krajina v obydlí. Obydlí v krajině.*

Celé obce, jejich vznik a život, jejich proměny, to vše vždy výrazně souviselo s řekou Moravou. Lidé patří k řece. Kořeny měst jsou podobně jako kořeny zdejších stromů živeny říční vodou. Říká se, že města, které obklopují mokřady, jsou životaschopnější než jiná.

Úrodná půda, dostatek vody, to jsou příležitosti pro zdravý rozvoj lidských obydlí. Bažiny byly často lidmi vysoušeny, a pokud někde zůstaly, odvděčují se lidem, žijícím v jejich okolí.

Dávají životadárnou vláhu a dřevo všude tam, kde řeka obtéká lidská obydlí nebo jimi přímo protéká. Například v Olomouci, Mohelnici, Střeni, Hynkově, Horce ... a také v centru Litovelského Pomoraví, kde leží Litovel. V ní nacházíme řeku doslova na každém kroku, ... dokonce i na náměstí, pod kterým protéká jedno z jejích ramen.

Nedaleko od Litovle se plochá krajina zvedá ve vápencovém bradle Třesín. Také Mladečské jeskyně vytvořila vzájemná hra vody a země. Vznikl tak fascinující podzemní svět, který ukrývá mnoho tajemství spojených s osídlením zdejší krajiny nejstaršími Evropany. Některé kamenné nástroje poukazují dokonce na přítomnost Homo heidelbergensis již před zhruba 500000 lety. Před 35000 lety se zdejší krajinou pohybovali lidé cromagnonského typu. Potkávali se zřejmě s neandrtálci. Jeskyně sama i její okolí pravděpodobně sloužili lidem jako rituální pohřebiště a prostor k uložení pozůstatků mrtvých. Jiná teorie vnímá nahromadění kostí v jeskyni jako důsledek pádu zvířat i lidí jeskynním komínem–propastí-z povrchu zemského. Kosterní nálezy jsou obdivuhodně bohaté, lidské i zvířecí, ... a díky mnoha nálezům pozůstatku plazů se mluví o „největší hadí jeskyni v Evropě“.

DOMOV.

Stromy, les, jeskyně, obydlí ... rozmanitost krajiny dává lidem svodu prožít více setkání, více příběhů. Prošli jsme zimou, jarem, létem a podzimem Litovelského Pomoraví. Vše se bude opakovat, ale přesto stojí za to přicházet znova a znova. Vždyť každé jaro v každém kousku lesa je vždycky jinak zelené. A v lužním lese to platí ještě více.

Všudypřítomné proměny. Právě na živelné hladině jsme s „jinak živými bytostmi“ jedním celkem.

V řece, ve stovkách kaluží a tůní, se odrážejí koruny stromů i lidské tváře. Za tmy pak, mohou lidé v tůních spatřit černé větve stromů, ukazující hvězdy, které jako uhlíky hoří naději, že se lidé rozpomenou na svůj ustavující základní vztah, vztah s přírodou, s přirozeností.

Stromy, voda, půda a my, ... v krajině. Vše vnímavé k řeči věčně se navracejícího větru. Ten stále znovu a znovu hladí listí v korunách stromů a zároveň čechrá lidské vlasy. Při tom šumí něco o našem nitru ve světě, jehož jsme součástí. O domově.

ZÁKLADNÍ IDEA EXPOZICE DPLP:

HLAVNÍ TÉMA, KLÍČOVÁ SDĚLENÍ A PŘÍBĚHY



Interpretační plán navrhuje hlavní téma, téma biotopů místní krajiny, přírodních živelů a také 7 možných příběhů (sdělení, témat, otázek, zastavení) jak lidem představit přírodu Litovelského Pomoraví a příběhy, které je rozvíjejí:

Hlavní téma:

Expozice vyjadřuje VZTAH člověka a krajiny, kterou obydluje nebo navštívuje. VZTAH upozorňuje na skutečnost, že to, co lidé dělají v krajině souvisí se stavem jejich NITRA.

K bohaté olomoucké historii nepatří jen světoznámé památky, ale také zcela jedinečná příroda vnitrozemské říční delty, mokřadu mezinárodního významu. Není náhoda, že v této krajině byly založeny obce a města.

Obce nespasí jeho počestní občané o nic víc než lesy a bažiny, které je oklopují. (Henry David Thoreau).

Voda a země ve vzájemných půtkách vytvořily unikátní krajinu Litovelského Pomoraví, kterou hladí v nížině zpomalený vítr a která je domovem lidí, již od pravěku, kdy kolem řeky přinesli oheň a usadili se v říční nivě.

LIDÉ A ŽIVELNÁ KRAJINA

Dům přírody Litovelského Pomoraví Sluňákov nabízí návštěvníkům prostředí, které posiluje prožitky lidí a přírody a krajiny, kterou obývají nebo navštěvují.

Podpora navázání blízkého vztahu člověka a přírody vede k porozumění unikátní krajině lužních lesů kolem řeky Moravy mezi Mohelnicí a Olomoucí.

DPLP přibližuje lidem přesah a uvědomění si jejich závislosti na přírodě (z míst rozhledu) a následné zvnitřnění tohoto přesahu v intimním, meditativně působícím, prostředí umělecky ztvárněných „míst setkání“ (Rajská zahrada, Lesní chrám, Sluneční hora, Ohniště zlaté spirály).

DPLP prostřednictvím pěti biotopů představuje veřejnosti zcela výjimečnou hodnotu mezinárodně významného mokřadu, s velkou biodiverzitou živých organismů vázaných na vlhko a vodu a umožňující zdravý pobyt člověka v krajině.

SMYSL PROJEKTŮ:

Expozice O ŽIVELNÉ KRAJINĚ LITOVELSKÉHO POMORAVÍ, JEDINEČNÉ PODOBĚ (typické tváři) KRAJINY LUŽNÍCH LESŮ KOLEM ŘEKY MORAVY.

K poznání přírody LP dochází spíše smyslově a vizuálně, vlastním prožitkem a aktivitou, expozice se vyhýbá obsáhlým objasňujícím textům. Tyto podrobnější informace naleznou zájemci v turisticko-informačním centru nízkoenergetického domu.

DPLP se snaží vyvolat v lidech pocit setkání s přírodou tváří v tvář, s tím, co v areálu reálně existuje, co je dostupné okamžitě, na první pohled, to, co je ihned zřejmé, dotyk s vodou, větrem, zemí. Když jsem pozorný a jsem doveden na místa, kde mohu usednout a vnímat pozorněji přírodu kolem sebe, ... uvidím kačenu, vážku, kopřivu, užovku, myš, bobra.

V projektech je zvyrazněn zážitek tělesného „setkání“ s přírodou, jiný, než když je simulován (napodoben) virtuálně. V krajině jsou tato setkání, s různými projevy živého, pro každého jedinečným zážitkem.

Základní téma, jednoduché, přístupné lidem: VZTAH ČLOVĚKA A PŘÍRODY, ŽIVELNÉ KRAJINY TVOŘENÉ PROMĚNAMI ZEMĚ A VODY, ZPOMALENÝM VĚTREM A KULTUROU ČLOVĚKA (OHEŇ).

Jedinečnost (v odlišnosti od jiných) KRAJINY Litovelského Pomoraví.

Zpracováno jako PŘÍBĚH KRAJINY, o které svědčí **STROM**. Strom čerpá svou sílu a krásu z krajiny utvořené setkáváním země a vody, ale částečně i vzduchu a ohně. Strom vypráví o přirozeném bohatství a důležitosti Litovelského Pomoraví pro člověka.

Litovelské Pomoraví, příroda a člověk, krajina vnitřní a vnější, člověk v krajině, příroda v člověku, živelný charakter všeho živého, ekologie souvislostí.

Maskotem areálu je strom. Vztah stromu (živého, přírody) a člověka. Podobnost, odlišnost, závislost, souvztažnost.

Vzdělávací cíle

- Porozumět vývoji a dynamice říční nivy a modelování krajiny jednotlivými živly: zejména vody a země.
- Ocenit jedinečné biotopy vázané na krajinu Litovelského Pomoraví a organismy, které je obývají.
- Objevit zajímavé aspekty historie obývání krajiny archeologických výzkumů v Litovelském Pomoraví.
- Rozvíjet porozumění proměnám krajiny, její křehkosti a zranitelnosti.

Emoční cíle

- Posilovat přání zůstat v regionu déle, přispět místní komunitě a ekonomice.
- Touha poznat i další části LP.
- Cítit potřebu se vrátit – obnovit hezké zážitky a získat další.
- Kladně referovat o přírodě a pohostinnosti oblasti.
- Prohlubovat úctu a odpovědnost ve vztahu člověka a přírody.

Cíle v oblasti chování

- Aktivně objevovat přírodní a kulturní dědictví oblasti.
- Ctít výjimečnost tohoto dědictví a aktivně přispět k jeho ochraně.
- Chovat se k přírodě šetrně, neničit přírodní fenomény, neničit návštěvnickou infrastrukturu a mobiliář.
- Dodržovat pravidla a pokyny pro způsob provozování sportovních aktivit.

ZÁJMOVÉ SKUPINY

Prosazení interpretačního plánu a naplnění jeho cílů vyžaduje spolupráci mnoha zájmových skupin. Tabulka podává přehled o těchto zájmových skupinách a jejich potenciální roli v implementaci plánu.

Zájmová skupina	Role
Správa CHKO LP	Koordinace, konzistentní koordinace interpretace regionu. Odborné a informační zázemí pro další interpretaci laikům. Priority managementu.
Sluňákov o.p.s.	Provozovatel návštěvnického centra DPLP, vlastní programy pro veřejnost i školy. Aktivní programy přitahující lidi k návštěvě regionu. Koncepce a strategie rozvoje DPLP.
AOPK ČR Olomouc	Provázání CHKO na další přírodní zajímavosti regionu. Síť Domů přírody. Vzájemná spolupráce a informovanost. Porady. Financování. Koncepce návštěvnického ruchu jednotlivých CHKO. Litovelské pomoraví se připravuje.
Místní skupina Moravská cesta a Mikroregion Litovelsko	Zpracování interpretačního plánu do místních strategických dokumentů a propagace místních poskytovatelů služeb do přípravy a implementace interpretace.
Správa Mladečských jeskyní	Provoz jeskyní ve vazbě na přírodu CHKO.
Místní poskytovatelé služeb	Interpretace a ochrana přírodního dědictví jako přidaná hodnota podnikání v regionu.
Místní neziskové organizace	Respektování, připomínkování, realizace a rozvoj přijatého interpretačního plánu. Spolupráce na některých akcích EVVO.
Turistické agentury a cestovní kanceláře.	Formování očekávání návštěvníků, podíl na rozvoji turistických aktivit v regionu. Propagace.
Přírodovědecká fakulta UP v Olomouci, katedra ekologie.	Odborné zázemí pro popis a interpretaci přírody, vědecké práce, obohacující porozumění lidí lužní krajině ... Hledání společných projektů.
Pedagogická fakulta UP v Olomouci, katedra biologie.	Odborné zázemí, spolupráce na výukových programech pro školy.

Připravované návštěvnické středisko Dům přírody Litovelského Pomoraví může být dobrou příležitostí k setkání různých zájmových skupin a artikulaci společných zájmů v oblasti interpretace a směřování rozvoje cestovního ruchu v území.

CÍLOVÉ SKUPINY

Skupiny, kterým jsou určeny interpretační možnosti výkladu jedinečnosti krajiny říční nivy řeky Moravy v CHKO Litovelské pomoraví.

Cílová skupina	Oblast zájmu
HLAVNÍ	
Školy a učitelé	Denní a pobytové výukové programy. Semináře. Tábory. Sborovny. Metodické materiály a knihy. Odpadové olympiády.
Rodiče s dětmi	Dny pro rodiče s dětmi. Programy DPLP pro rodiče s dětmi. Mateřská centra.
Senioři	Zájezdové programy: areál Nové Zámky, Litovel. Prohlídky DPLP s průvodcem.
DALŠÍ	
Ekologové, environmentalisté	Program DPLP. Prohlídky DPLP.
Úředníci	Akce v DPLP. Prohlídky DPLP.
Umělci	Architektura, umělecké instalace, prohlídky, koncerty, divadelní představení.
Turisté	Turistické prohlídky s průvodcem, informační centrum, Turistický bod Šargoun.
Svatby a oslavy	Areál a dům. Pronájem. Ziskové akce dotující programy EVO pro školy a veřejnost.
...	

Dům přírody Litovelského Pomoraví je otevřený široké veřejnosti. Přesto jeho podoba, interakce s návštěvníky a samozřejmě program a činnost lidí, kteří jej na Sluňákově tvoří, vytváří specifickou podobu areálu a tím také ovlivňuje zájem různých cílových skupin a jejich motivaci k návštěvě území.

FORMY PROPAGACE DPLP

Propagace

Internetové stránky	Sluňákov, Domy přírody, Pavučina, Firmy, ...
Sociální sítě	Facebook Sluňákov, DPLP, Skupina Ekologické dny Olomouc, ...
Regionální média	Český rozhlas, TV Morava, Olomoucké listy, Olomoucký kraj, Horecký zpravodaj, Naší přírodou, články.
TV dokumenty	Náš venkov, Toulavá kamera,
Festival Ekologické dny	Vzdělávání, propagace.

Ol.	
Informační materiály	Mapy areálu, informační brožury o areálu, ...
Suvenýry TIC	Turistická známka, pohlednice, mapy, ...
Knihy	Metodické knihy pro učitele, Nízkoenergetický dům, Sborníky EDO, ...
Ocenění	Cena města za počin roku, Grand prix architektů, Green Apple Award, ...
Quest	Zážitková hra.

Existují další možné formy propagace.

KONCEPCE PRÁCE S VEŘEJNOSTÍ:

Zásadním dokumentem je níže uvedený interpretační plán.

S interpretačním plánem je spojena spousta otázek:

Vzhledem k neukončení celkové koncepce expozice, kdy nebyla realizována její interiérová část, nedošlo k reálnému provázání návštěvníků se symbolem a maskotem expozice: strom.

Úkolem bude promyslet jeho zviditelnění pro veřejnost alternativním způsobem.

Mnohem více se zaměřit ve spolupráci s CHKO na jejich hlavní komunikační cíle s veřejností a následně uskutečňovat aktivity v areálu, které by se hlavním tématům pro veřejnost věnovaly: programy pro školy i aktivity pro veřejnost.

STRATEGICKÉ SMĚŘOVÁNÍ DO BUDOUCNA

NEROZHODNUTÉ KONCEPČNÍ OTÁZKY

- Oplocení areálu a řízený vstup do něj?
- Realizace záměru na zvýšení cestovního ruchu v Olomouci: tzv. Olomoucká podkova?

Záměr projednávaný na základě společné ideje s již zesnulým Vlastimilem Sedláčkem. Sever Olomouce je zeleň. Krajina, ve které bylo založeno město. Propojení Sluňákova, přírodního koupaliště Poděbrady, vojenské pevnosti v Křelově, Hanáckého skanzenu v Příkazech a Lovecké chaty příběhem o krajině Hané se sítí místního turistického značení a vypovídající o vztahu člověka a krajiny, kterou lidé společně se vším živým i neživým obydli a navštěvují.

- Jednání o převodu vlastnictví areálu do vlastních rukou?

Nebo zlepšit výrazně komunikaci se současnými vlastníky (areálu DPLP i domu)?

- Odpadkové koše v areálu DPLP ano či ne? Koše na psí výkaly?

- Restaurace v nízkoenergetickém domě?

Vlastní? Pronájem?

- Šargoun jako součást DPLP nebo samostatný Informační bod s jiným pronajímatelem?

DOPORUČENÉ CESTY SMĚŘOVÁNÍ:

- Interiérová expozice DPLP v nízkoenergetickém domě dle studie od Kultivaru - realizace.

Dále v areálu:

- Umělecké instalace z původního záměru DPLP, které byly vyřazeny z finančních důvodů: Vyhlídka od Miloslava Fekara a Hlídač vodního světa od Františka Skály.

Divadelní a taneční pódium nad rybníkem se sníženým molem pro nasednutí do loděk a raftů (Lesní divadlo japonského stylu dle původních konceptů Miloše Šejna).

Drobné vzdělávací a herní prvky: ptačí pozorovatelna, bobří hrad.

- Postupné obohacení areálu o další umělecké instalace v okolní krajině a sloužící k propojení areálu s okolní krajinou (?):

Realizace InLine okruhu prodloužením stávající trasy obecní hřbitov a U tří mostů o Loveckou chatu a návrat do areálu s přemostěním Mlýnského potoka. Lesní Expozice o rybách ve spolupráci s rybáři v rybníku za Mlýnským náhonem a s lávkou stromy nad Mlýnským potokem s možností přejezdu na in-line bruslích. Nová umělecká díla v otevřené krajině: Obelisk dle návrhu Miloše Šejna u hráze propojující Horku a Chomoutov, dílo u největšího Sedláčkova rybníku a také u Tří mostů.

Geologická stezka kolem Mlýnského potoka (rameno Moravy), horniny, jimiž protéká Morava od pramene k ústí do Dunaje.

DLOUHODOBÉ CÍLE

- Postupné zatraktivnění areálu a doplnění o další umělecké a herní prvky:

Land artová umělecká díla určená k aktuální expozici umění v areálu a postupně zanikající. Spolupráce s uměleckými katedrami UP při pořádání těchto dílen.

Bahniště a koupací vodní tůň s brouzdalištěm.

Vodní nebo keřový labyrint.

Úprava a zkvalitnění pocitové cesty z vrb dle Miloslava Fekara.

Nový rozvíjející mobiliář s lavičkami a místy pro odpočinek a hru menších dětí.

Přírodní úpravy areálu zvyšující biodiverzitu rostlin a živočichů (typu ještěrkovník, hadovník, hmyzí hotel apod.).

Pítka pro návštěvníky rozmístěná po okružní trase.

Svedení elektrického vedení pod zem, tak aby nehyzdilo areál.

Zpracování zahradně architektonické studie, která by aktualizovala původní plán Projektů architektů (Zdeněk Sessler), obnovila průhledy v krajině ze střechy domů na Jeseníky a místo plánovaného obelisku a stanovila údržbu areálu tak, aby byly kvalitně a společně řešeny: přírodě LP blízký park se zvýrazněním typických fenoménů základních pěti biotopů, zvýraznění génia loci krajiny prostřednictvím komponované krajiny s realizovanými uměleckými prvky.

- **Rajská zahrada Františka Skály:**

Květinová výzdoba v interiéru (zkvalitnit) a v okolí lodě.

Fresky Františka Skály v oknech.

Vybavení kajuty pro děti (pohádková místnost). Přesun záměru z interiérové expozice.

Vybavení pro pořádání koncertů, divadelních představení, filmového promítání.

- **Hora Miloše Šejna**

Zajistit průtok vody horou. I technické řešení.

- **Rozvoj činnosti Návštěvnického centra DPLP:**

Rozvoj nabídky občerstvení a kavárny DPLP v rámci informačního centra.

Zprovoznění „kolárny“ jako informačního centra s venkovním občerstvením pro letní provoz a větší akce pro veřejnost.

Organizace uměleckých dílen a seminářů: Land art, Site specific art, fotografické, malířské, taneční, hlasové a pěvecké dílny.

Rozvoj nabídky činnosti akcí pro veřejnost ve spolupráci s jinými organizacemi: příkladem spolupráce je projekt Živá archeologie jako součást aktivit pro veřejnost.

Obnova cest a jejich zkvalitnění.

Zvýšit kapacitu parkovacích ploch.

Zlepšit kvalitu komunikace pro zásobování domu.

Zajištění odpovídajícího personálního obsazení Návštěvnického centra DPLP:
4 pracovníci a 1 člověk na údržbu a úklid areálu.

ŽIVELNÁ KRAJINA DOMU PŘÍRODY LITOVELSKÉHO POMORAVÍ. *Divadlo přírodních dějů.*

INTERPRETACE/KONTEXTY

IDEA

**Interpretace přírody a krajiny Litovelského Pomoraví
V Domu přírody Litovelského Pomoraví**

**Mgr. Michal Bartoš, Ph.D.
prosinec 2018**

1. ÚVOD:

V roce 2007 byl postaven v Horce nad Moravou nízkoenergetický dům (financováno Statutárním městem Olomouc a Státním fondem životního prostředí) jako sídlo pro Sluňákov – centrum ekologických aktivit města Olomouce. Tato obecně prospěšná společnost, založená v roce 2006 Magistrátem města Olomouce, vykonává v v domě a na 15 hektarovém pozemku v jeho okolí environmentální vzdělávání a provozuje i návštěvnické centrum pro veřejnost o CHKO Litovelské Pomoraví.

Z počátku se dařilo realizovat zejména environmentálně vzdělávací programy pro školy (denní a pobytové). V roce 2014 byl realizován Dům přírody Litovelského Pomoraví. Název je matoucí, nevznikl dům, ale romantický, přírodě blízký, park, s obchůzkovou trasou na jejíž trase jsou

místa k zastavení (rozjímání, hovoru, meditaci) v podobě umělecké galerie s díly předních českých výtvarníků Františka Skály, Miloše Šejna, Miloslava Fekara a Marcela Hubáčka. Podkladem pro realizaci DPLP byl připraven první interpretační plán.

Interpretační plán má poskytnout veřejnosti nabídku smysluplného, pochopitelného a fungujícího souboru vzájemně propojených aktivit, informací a materiálů o ekologicky a přírodovědně nejceněnější lokalitě v regionu Haná.

Je pokusem o plánování interpretace místní přírody, který by vytvořil možnosti přenosu prožitků a informací mezi krajinou Litovelského Pomoraví (její pestrostí, povahou, duchem) a jejími návštěvníky (jejich prožitkem, znalostmi, porozuměním, duší).

Konkrétní postup vytváření interpretace reaguje na historii celého projektu, která začíná krátce po společenských změnách v roce 1989. Navazuje na mnohaleté úsilí (od roku 1991) vytvořit v Horce areál, ve kterém bude možné realizovat a sdílet společné prožitky při setkávání se s přírodou – areál ekologických aktivit.



Realizace spojené s DPLP:

- Dům přírody Litovelského Pomoraví (areál Sluňákov)
– expozice ve vnějším areálu v Horce nad Moravou.

Autor: Projekt architekti (stavební povolení). Investor: AOPK ČR (zdroje EU a ČR). Řešen společně s TB Šargoun. Realizace zahájena v roce 2013. Dokončeno 2014.

- Dům přírody Litovelského Pomoraví (Turistický bod Šargoun)
– zahrada a expozice v nově vystavěném domu a stodole poblíž Litovle.
- Dům přírody Litovelského Pomoraví (interiéry Sluňákov)
– vnitřní expozice v návštěvnickém centru nízkoenergetického domu v Horce nad Moravou. Stav: Autorem námětu Kultivar. Nebylo dosud realizováno.



**INTERPRETACE
ŽIVELNÁ KRAJINA
DOMU PŘÍRODY LITOVELSKÉHO
POMORAVÍ**

**1 VYCHÁZKOVÝ OKRUH
a na něm
5 míst setkání**

**5 přírodních biotopů Litovelského
Pomoraví**

**to je ŽIVELNÁ KRAJINA
utkaná s pomocí**

4 přírodních živelů

Poznávejte Dům přírody Litovelského Pomoraví prostřednictvím

7 příběhů o krajině

Přijďte pobýt, přijďte tvořit vlastní příběhy ve vazbě na krajinu a přírodu, kterou obydľujete, kterou procházíte jako návštěvníci, společně s ostatními živými tvory.

vzduch

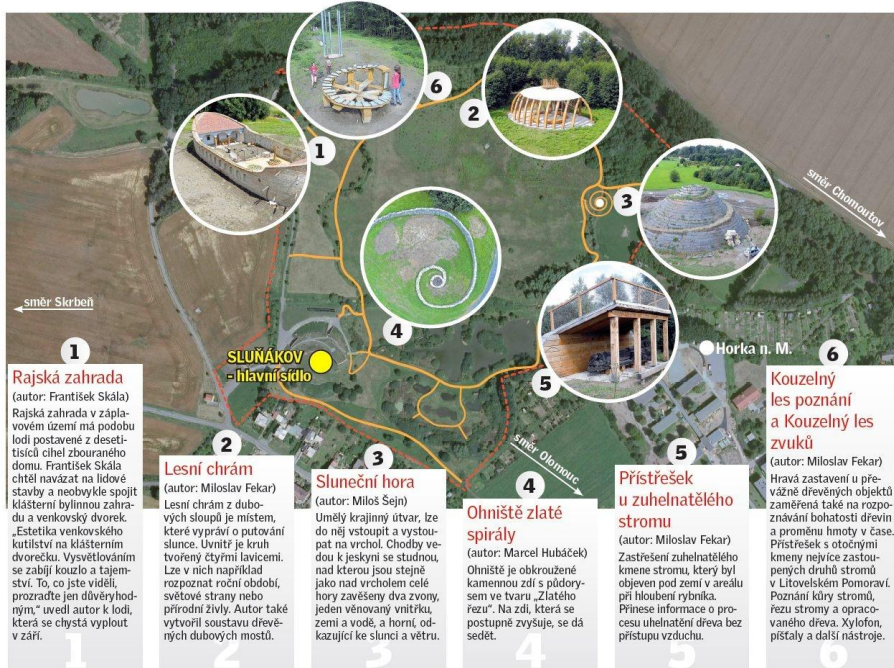


SCHÉMA EXPOZICE:

Ohniště zlaté spirály

lidská sídla

rybník tůně

země

oheň

voda

1 VYCHÁZKOVÝ OKRUH 5 MÍST SETKÁNÍ v Živelné krajině.

Živelná krajina, zahrada rozkoše, vyvolané pobytem v přírodě, vycházkový okruh s místy zastavení, místy vybízející ke hře, rozmlouvání, přemýšlení, meditaci a místě člověka v přírodě.

Živelná krajina s pěti místy setkání v podobě uměleckých instalací: vycházkový okruh je interpretací přírody sám o sobě, v tichu, beze slov, v mlčení, příroda se nabízí návštěvníkům sama a je otevřená jejich vlastním interpretacím, hledání svého vlastního místa ve světě.

Jednotlivá zastavení vytvořená umělci jsou vyhlídkami do lužní krajiny, místem rozhledu a porozumění tomu, že člověk není na světě sám, že kam až jeho oko dohlédne, a i mnohem dál, je člověk nepatrnou součástí živého světa, který jej přesahuje. Po sestoupení na zem, do nitra uměleckých expozic (včetně pohledu do ohně) je vystaven meditačnímu prostoru, kde lze tento prožitek uchopit vlastním způsobem.

Živelná krajina na sebe bere podobu galerie v přírodě Litovelského Pomoraví, novodobého romantického parku, který lidem přibližuje unikátní krajinu lužních lesů kolem řeky Moravy.

Umělecké instalace jsou v otevřené krajině a záměrně se snaží odvést lidi z „virtuálních světů počítačových sítí“ k přirozenému, tělesnému, pobytu v přírodě. Současně jde o ojedinělý záměr vytvoření komponované krajiny, s odkazem na anglické přírodě blízké parky.

Rajská zahrada je volně přístupná a připravena na všechny poutníky krajinou. Na rozlehlém pozemku můžete objevit malebná zákoutí, netradiční herní prvky a odpočinková posezení. Ideální na procházku s kočárkem nebo vyjíždku na kole.

1. DŮM PŘÍRODY LITOVELSKÉHO POMORAVÍ SLUŇÁKOV (nízkoenergetický dům)



Smysl: Přivítání návštěvníků (recepcce jejich očekávání), turisticko- informační centrum CHKO LP, poskytnutí informací o tom, co mohou prožít a nabídka expozice uvnitř i venku, prohlídka nízkoenergetického domu, nabídka venkovního piknikového místa s dětským hřištěm, dětský koutek propojený s amfiteátre před domem, bezpečné odstavení kol, ...

Popis: Již existující nízkoenergetický dům: pro návštěvníky recepcce s prodejem informačních materiálů a místních produktů, vstupní hala, sociální zázemí, chodba, kinosál, jídelna.

Autor: Projektil architekti.

2. RAJSKÁ ZAHRADA



Smysl: Upozornit na barvy a vůně (poetiku) krajiny Litovelského Pomoraví, rozjímání o mikrosvětě fenoménů přírody Litovelského Pomoraví. Prolínání lidských smyslů s projevy života.



Popis: Rajská zahrada je místem stvořeným pro přemýšlení o vztahu člověka a přírody, vytvořená jako paluba lodi, obehnaná kamennými zdmi. Je koncipovaná jako svérázný, samostatný a svébytný, svět v areálu DP. Je dělená na prostor odpočinku, posezení, rozhovoru a na část určenou k prohlížení, v podobě vesnického dvorku. Celá zahrada je obehnána kamennou zdí s výklenky a překvapivými zákoutími, např. hřbitov zvířecích mazlíčků. Prostor nabízí zahradu motýlů, fontánu vážek, netopýří svět, sovi dům, hmyzí hotel, ... Svět obydlený mikrosvětly zajímavých obyvatel a vyvolávající v návštěvnicích úžas z prostředí plného barev, vůní a zvuků Litovelského Pomoraví. ...
Autor: František Skála.

3. LESNÍ CHRÁM

Smysl: Upozornit na zvuky lesa, proudění vzduchu, sepětí člověka s přírodními živly a také se zástupci života využívajících vzdušného prostředí pro svůj let, šíření, ... To vše jako posezení (sluňákovský zvěrokruh).



Popis: Altán, učebna v přírodě. Kruhový, zastíněný. Čtyři lavice umožňují lidem přiřadit své myšlení a pocity k jednotlivým přírodním živlům, k čtyřem ročním obdobím, čtyřem světovým stranám, čtyřem lidským povahám, lidé mohou usednout na místo měsíce, kdy se narodili a porovnat své vlastní znamení horoskopu se sluňákovským horoskopem, který je vytvořen ze zástupců živočišné říše Litovelského Pomoraví. Vztáhnout se k jednomu ze stromů keltského kalendáře a uvažovat, zda jedna k němu přiřazovaných vlastností je skutečně i částí mé povahy. Mnoho dalších využití, kdy člověk prohlubuje své sepětí se světem kolem něj. Poslech zvuků lesa, louky a vody, které do altánu přináší vzduch.

Autor: Miloš Fekar



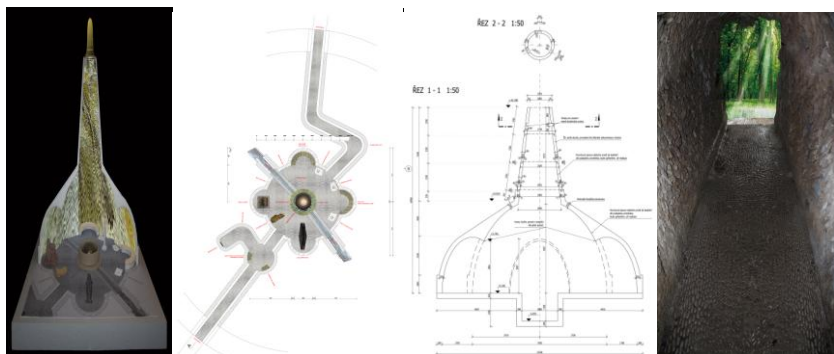
4. SLUNEČNÍ HORA

Smysl: Sestup do nitra země, aby po prožitku bylo možno vyjít na vrchol hory, pozměněný a vnímající jinak to, co ze země vyrůstá.



Popis: Sluneční spirálová hora s vnitřní jeskyní, sypaný vrch, do které lidé vstupují chodbou, která ukrývá překvapení a po pobytu v jeskyni vystupují další chodbou, plnou zákrutů, na odlehlé straně. Uvnitř jeskyně je studna s vodou (Pramen Počátku), která shromažďuje vodu odtékající z rybníka a propouští ji následně do Častavy. V jeskyni silný kontakt s tělem země (různě tvarované kameny, nabízející se k dotekům, včetně sluňáku), se světlem vstupující do nitra komínem (průrvou) z vrcholu hory, kde vítr rozeznívá větrné zvony. Jeden ze zvonů také ve studni, jeho hlas doplňuje zurčení potoka. Do hory proudí vzduch. Po obvodu lze vyjít na vrchol hory za sluncem a rozhlédnout se po lese a louce, po krajině, prožít propojení přírodních žilů. Venkovní příroda je proměněna předcházejícím zážitkem. Vertikální cesta vzhůru vede člověka k slunci, do oblak. Spirálová hora je horou snů a otázek, které člověka napadají: Kdo jsem, co dělám, kam směřuji?

Autor: Miloš Šejn



5. OHNIŠTĚ ZLATÉ SPIRÁLY



Smysl: Ohniště obkroužené kamennou zdí s půdorysem ve tvaru Zlatého řezu. U ohniště lze na zdi posedět, postupně se zeď zvyšuje a na jejím konci roste strom, jako symbol sepětí života s ohněm, s životním teplem. Marcel Hubáček říká: „Oheň provází lidstvo od nepaměti. Stává se součástí všech rituálů, posvátných obřadů a iniciačních procesů. A podvědomě si ho každý nese v sobě. Ohniště se stává jakýmsi posvátným místem novodobého rituálu stvoření na jedné a zániku na druhé straně. A proto ohniště ve tvaru zlaté spirály, která je sama symbolem života, ještě umocňuje energii proměny a věčného koloběhu života hmoty a vědomí.“

Autor: Marcel Hubáček

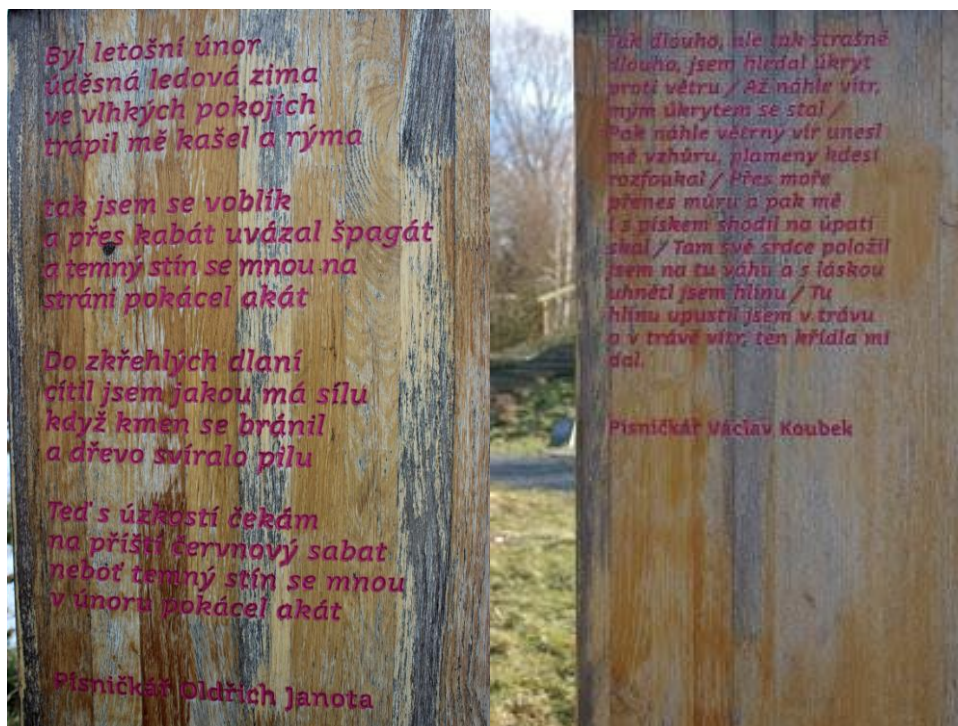


K VYCHÁZKOVÉMU OKRUHU PATŘÍ MOBILIÁŘ

Kouzelný les, les zvuků a pohybu, pocitový zelený tunel od Miloslava Fekara



Informační tabule.



Lavičky.

Zázemí pro údržbu areálu.

Vstupní prostory: Informační panel, kolárna, prapor, parkoviště, příjezdová komunikace...

5 TYPICKÝCH BIOTOPŮ LUŽNÍHO LESA

Téma charakteristických biotopů LP s projevy a vztahy v nich žijících typických organismů.

Konkrétní projevy místního biotopu. Vztahy organismů a prostředí, které obývají (včetně činnosti člověka). Jednoduché instalace, které se hravou a názornou formou věnují problematice biodiverzity zdejší přírody a tématu ochrany a tvorby životního prostředí. Malé informační tabule.

VIDITELNÉ PROJEVY ŽIVOTA TYPICKÝCH BIOTOPŮ LUŽNÍHO LESA

ŘEKA - MOKŘAD (RYBNÍK A TŮNĚ) - LOUKA - LES - LIDSKÁ SÍDLA

Informační tabule a zejména interaktivní instalace umožňující návštěvníkům zpestření základního procházkového okruhu. Lidé poznávají různými způsoby nejzajímavější projevy v místě přítomných biotopů: řeky, mokřadu, louky, lesa a lidských sídel.

1 ŘEKA

1) Řeka v areálu

Mlýnský potok, Častava, přítok k rybníku a odtok.

2) Divoká a spoutaná řeka. (Miloslav Fekar)

Dvě koryta, jedno meandrující a jedno rovné. Možno koryty pustit kuličku, případně donesenou vodu. Sleduje se rychlost odtoku, průtoku krajinou. Objasňuje se zadržení vody v krajině, samočištění vody a problematika povodní.

Realizace v podlaze rozhledny Miloše Fekara?

2 MOKŘAD (Rybník a tůň)

1) Mokřad v areálu

Rybník, tůň, ...

Lov vodních živočichů. Vysvětlení sepětí životních projevů s časovými proměnami periodických tůní.

2) Bobří svět

Bobr dlouhodobě obývá ostrov rybníku a stal se nedílnou součástí celé řady aktivit pro veřejnost i děti. Spolupráce s Vlastimilem Koskanem.

3) Cesta bujným mokřadem.

Povalový chodník mokřadním biotopem v okolí tůní. Chodník proniká v okolí tůní hustou vegetací.

3 LOUKA

1) Louky v areálu

2) Proměny pole na přirozenou louku

Management směřující k zásahům od hospodaření člověka na poli až po nivní přirozenou louku.

3) Zahrada motýlů (Rajská zahrada)

Biotop s rostlinami a květy, které motýly lákají.

4) Kmen pro hmyz (Rajská zahrada).

Provrtaný kmen jako součást klášterní části zahrady.

5) Přelet ptáků nad lužní loukou

Dvě symetricky pokroucená zábradlí, která navádějí rozpažené ruce člověka, dětí, ukazují rukám pohyb ptačích křídel v letu.

4 LUŽNÍ LES

1) Lesní porosty v areálu, vysazené i náletové.

2) Čarovný les

Herní dřevěné prvky umožňující dětem hru a dotyky se dřevem. Autor: Miloš Fekar.

3) Stromovník: měkký a tvrdý luh

Přístřešek s otočnými kmeny nejvíce zastoupených druhů stromů v LP. Poznání kůry stromů. Na horní části opracovaný řez dřevem ukazující, jak vypadá dřevo v podobě lidských výrobků z něj. Stromy jsou seřazeny od vysloveně vázaných na vodu (zaplavovaný les) až po zástupce nejsušších stanovišť v LP. Také vzorky 4 jehličnanů, které byly vysazovány v LP v bažantnicích.

4) U zkamenělého stromu

Zastřešení zuhelnatělého kmene stromu, který byl objeven pod zemí v areálu při hloubení rybníka. Informace o procesu uhelnatění dřeva bez přístupu vzduchu. Možnost ukázat půdní profil.

Autor: Miloš Fekar

5) Stáří stromu

Pořezy s letokruhy, různě staré stromy, díky kterým je možno hledat propojení mezi událostmi lidí a stářím stromů (dny narození, důležité historické události, povodeň, atd.).

6) Rozpad stromu

Kmeny v různých fázích svého rozpadu. Ukázka přirozené obnovy lesa.

7) Stromový telefon

Ležící kmen stromu ukazující lidem, jak dřevo vede zvuk z jednoho konce na druhý.

5 LIDSKÁ SÍDLA

1) Obec Horka

Místní zástavba, obecní hřbitov, tábořiště, kostel, zahrádkářská kolonie,...

2) Keramické pece - Živá archeologie

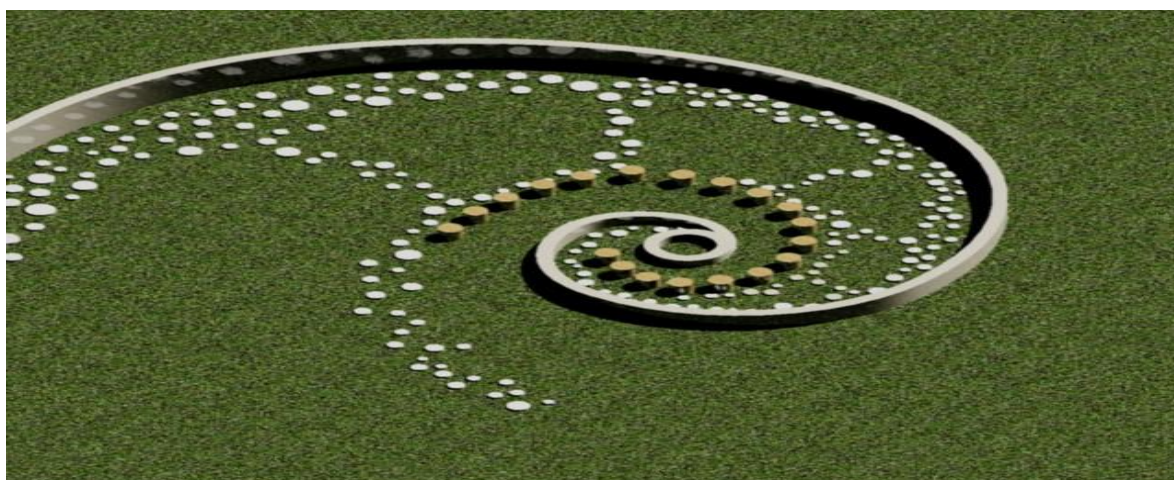
Keramické pece jako regionální skutečný archeologický nález. Nutno navrhnout nový přístřešek. Celá expozice pak poukazuje k blízké archeologicky cenné lokalitě Oračín. Ve spolupráci s archeologem Filipem Šrámkem.

Autoři: Marcel Hubáček, Filip Šrámek.

3) Ohniště zlaté spirály

V kontaktu s živou archeologií, před povětrnostními vlivy kryté ohniště pro větší události v DP a pro hosty v něm ubytované.

Autor: Marcel Hubáček



4) Hanácké pole

Pole sousedí s areálem DP. Člověk jako zemědělec v krajině nivy řeky Moravy. Informační tabule o hospodaření na úrodných lánech Hané.

4 ŽIVLY

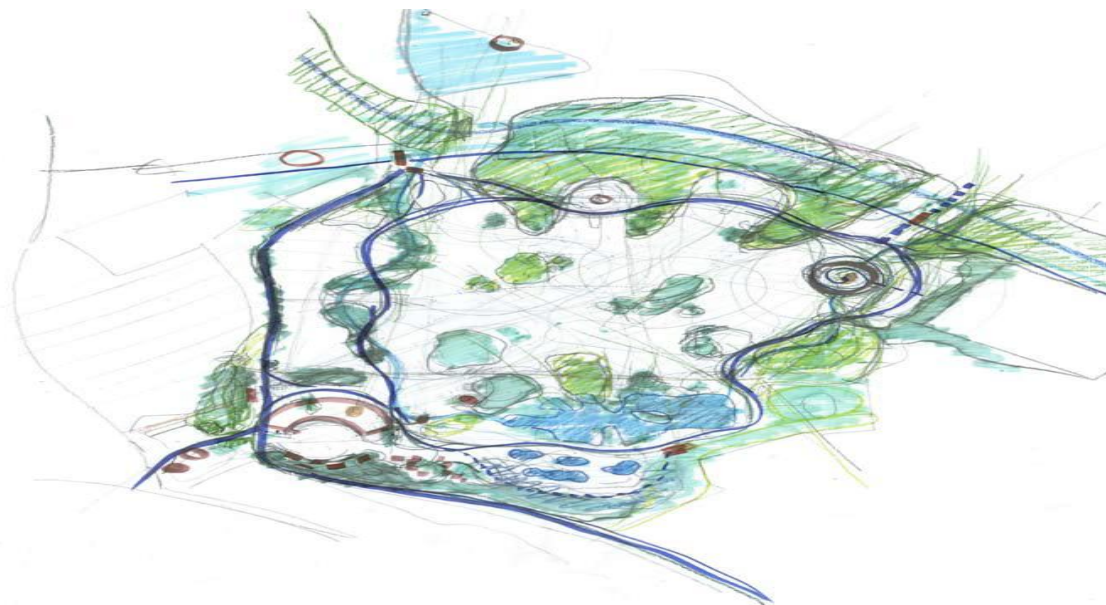
SKRYTÁ PRAVDA PŘÍRODNÍCH ŽIVLŮ:

VODA – ZEMĚ – VZDUCH – OHEŇ,

NITRO (SLUNCE, TAJEMSTVÍ).

Téma přírodních živlů uchopuje ráz (povahu, podobu) krajiny Litovelského Pomoraví. Všechna MÍSTA SETKÁNÍ navozují, mimo jiné, téma živlů a jejich projevů. Téma živelnosti přírody souvisí s hlavním příběhem celé expozice. Právě živly, ve svém vzájemném míchání, utvořily krajinu i člověka. Takto vše spojují (člověka s přírodou, živé s neživým, jsou tím, co trvá a

připomíná, jak jsou si lidé a příroda podobní, z jednoho vzešli). Zároveň jsou svými nepředvídatelnými projevy, tím, co člověka neustále přesahuje, co neumí předpovědět, určit a změřit. To je ono tajemství přírody, v expozici zmiňované, přinášející člověku překvapení, z kterého následně vyvěrá údiv a úcta.



Živelná tematika je klíčem k vnímání krajiny Litovelského Pomoraví, je příběhem, který utvořil povahu zdejší krajiny. Přírodní živly jsou spojnicí všeho živého, dostupné všem (člověku, rostlinám, zvířatům), jsou uvnitř těl živých organismů. Člověk vidí živly jako neohraňované, nespoutané, jsou pro něj tím, co nedokáže spoutat, změřit, předpovědět, ... jsou tím, co jej přesahuje. Právě tímto způsobem upozorňuje expozice návštěvníky na smysl a potřebu ošetřování úcty k životu, k životním proměnám, k jiným živým.

1 ZEMĚ

Země a areál:

Země štěrků, písků, vápencové bradlo, jeskyně, Doubrava, kameny a materiál unášený a nanášený řekou.

Místa setkání:

Spirálová sluneční hora a vstup do nitra země, úrodná Haná, říční náplavy, sedimenty, zemní profil. Rajská zahrada.

Člověk a země:

Země poukazuje k tělu.

Přirozený jazyk a země:

To mi spadl kámen od srdce, ... Doplněte si sami.

2 VODA

Voda a areál:

Řeka jako hlavní element modelující (tvarující) krajinu říční nivy, rybník s přítokem a odtokem jako revitalizace vody v krajině, stejně soustava tůní a nedaleký vodní park, dešť.

Místa setkání:

Dešťová voda a pitná voda v domě, voda jako symbol, fontána v rajske zahradě, ...

Člověk a voda:

Voda poukazuje k duši.

Thalés: Vše se živí vlhkem, i zárodky mají vlhkou povahu. Orfeus: Voda je počátkem všeho, z vody se usadilo bahno a z obou se pak zrodilo zvíře, drak. Jedna z největších starostí suchozemského života je ubránit se před vyschnutím. Voda jako zdroj myšlení. Nevědomí, na jehož vlnách mysl pluje, kam se noří. Zrcadlo, v němž se odráží svět a jeho reflexe v mysli, živel, ve kterém člověk poprvé spatřil svou tvář.

Text a voda:

Tok myšlenek. Tichá voda břehy mele. Vír nás stáhne pod hladinu. Ryba plave. Loď pluje. Vlaha je životadárná. Noříme se do spánku. Usnul, jako když ho do vody hodí. Voda nás kolébá. Plodová voda je naší kolébkou. Starosti odplynuly. Bezedná duše.

3 VZDUCH

Vzduch a areál:

Vítr, co ztrácí možnost se do něčeho opřít, čerá krajinu, střecha domu, záblesky obelisku.

Místa setkání:

Spirálová hora a rozeznívání zvonů, zvuky nesené větrem v altánu Sluňákovského zvěrokruhu. Zvuky vzduchu v hravé části instalací Miloslava Fekara.

Člověk a vzduch:

Vzduch poukazuje k duchu.

Přirozený jazyk a vzduch:

Klepal se jak osika, ... Doplňte si sami.

4 OHEŇ

Oheň a areál:

Člověk a jeho činnost v krajině. Biotop lidských sídel. Pole, Invazní rostliny. Hospodaření v lese. Slunce v domě.

Místa setkání:

Keramické pece a ohniště, Rajská zahrada, Sluňákovský zvěrokruh, Spirálová hora, přírodní divadlo.

Člověk a oheň:

Oheň poukazuje k vědomí.

Přirozený jazyk a oheň:

Hořel nedočkavostí, vzplanul samou radostí, v očích se rozdmýchaly ohýnky, ... Doplňte si sami.

A TAJEMSTVÍ PÁTÉHO ŽIVLU

Propojující prvky, tajemství:

Slunce, Sluňákov.

Společná porada o našem světě.

7 PŘÍBĚHŮ RAJSKÉ ZAHRADY

Vytvořte si svůj vlastní

1. příběh POUTNICKÝ

V Litovelském Pomoraví je možno spatřit pestrou škálu projevů života v unikátní vnitrozemské říční deltě.

- Lidé, kteří kolem toku Moravy osídlili zdejší krajinu.
- Historie vývoje krajiny s přítomností člověka, který krajinou vedl mnoho komunikačních tahů.
- Současná síť turistických stezek (pro pěší, cyklisty, in-line, koně, lodě)
- Řeka jako životadárná páteř krajiny a žilnatina migračních tahů (šíření rostlin, zvířecí stezky, lidské putování krajinou).
- Dům přírody Litovelského Pomoraví jako vstupní brána do divokého světa lužní krajiny v okolí řeky Moravy.
- Ochrana možnosti zdravého putování krajinou mimo běžné dopravní tahy. Pomalost proti rychlosti, stálý prožitek cestování proti přepravě z místa na místo.

2. příběh POETICKÝ

Litovelské Pomoraví je unikátní krajinou plnou tvarů, barev, zvuků a vůní.

- Lidé putující krajinou ji vnímají všemi smysly.
- Barvy života. Podzimní listí.
- Vůně nivních luk.
- Zvuky lužních lesů a luk.
- Doteky s přírodou: chůze, sezení, ležení v trávě, rozjímání.
- Informační tabule s poetickými texty.
- Divadlo a hudba v areálu.

3. příběh O ZEMI

Úrodná půda Hané se utvářela po staletí, aby byla životodárnou zdrojnicí pro růst, pohyb, pobyt a rozmnožování všeho živého, oporou pro příbytky a aktivity člověka.

- Průnik do nitra Země.
- Půda ukrývající tajemství podzemních prostor, chodeb, příbytků.

- Půda zavlažovaná jarními povodněmi a vydávající vláhu širokému okolí v říční nivě.
- Nížina po staletí utvářená řekou, která přenášela mnoho půdních částic i kamenů a postupně utvářela říční terasy.
- Půda jako podklad pro život rostlin a zvířat.
- Vliv geologického podloží na diverzitu života v LP.
- Půdní profily.

4. příběh O VODĚ

Řeka Morava v mnoha meandrech protéká vnitrozemskou deltou, větví se do ramen, vyživuje tůně a již mrtvá bývalá ramena, pamatuje si svá stará koryta a vyživuje paměť lidí, kteří její vláhu využívají.

- Vlhkost jako určující fenomén pro lužní nivu a lužní lesy.
- Pitná voda z podzemních pramenů.
- Svět ryb a obojživelníků.
- Podivuhodný život periodických tůní.
- Štěrkovny, pískovny, lidská činnost a koupaliště.
- Rybník, tůně, Mlýnský potok.
- Mokro a sucho na jednotlivých stranách Sluneční hory.
- Zemní val a ochrana domu proti větru a izolace.

5. Příběh O VĚTRU

Vítr čechrá vlasy obyvatel a přináší změny v krajině, lidé se snaží o energeticky efektivní pobyt v krajině, vzduch slouží k rozhledu po krajině nejen ptákům a letounům, ale i člověku a jeho technologiím.

- Nízkoenergetický dům DPLP
- Počasí a jeho dopady na krajinu říční nivy.
- Proměny klimatu v říční nivě a dopady podnebí na její osídlení.
- Šíření rostlin vzduchem.
- Ptáci, letouni a jiní tvorové ve vzduchu.
- Vyhlídky jednotlivých zastavení.

6. Příběh O OHNI

Řeka Morava byla přirozenou dopravní tepnou, která vedla první lidi při osídlení místní krajiny. S pomocí ohně se jí učili znát, uctívat i využívat.

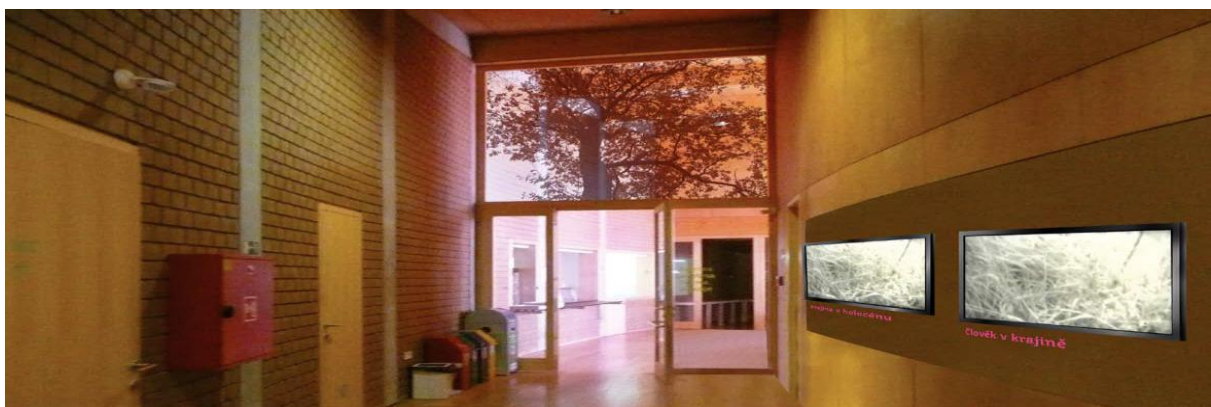
- První lidé v Mladečských jeskyních.
- Živá archeologie. Archeologie lidských činností, sídel a podoby krajiny.
- Zpracování dřeva z místních lesů.
- Lovci v lužních lesích.
- Zemědělci na okrajích studnice vláhy.
- Včelaři a jejich pomoc krajině.
- Staré plodiny a odrůdy ovoce.
- Romantický areál v nových Zámcích.
- Mlynáři a majitelé malých vodních elektráren
- ...

7. příběh SLUNEČNÍ

Vnitrozemská říční delta LP je ekologicky citlivé území, její současný život je výslednicí mnoha náhodných setkání a výsledků vzájemného využití toho co krajina všemu živému nabízí. Porozumění této vzájemné propojenosti všeho živého s krajinou nás zavazuje k ochraně přírody, pro potěšení budoucích generací, k neustálému rozvíjení blízkého vztahu člověka a krajiny, kterou obývá.

- Společná porada o vztahu člověka a krajiny.
- Historie a idea Sluňákova. Příklad proměny zemědělské a podmáčené krajiny v areál ekologických aktivit.
- Propojení a vztahy všeho živého, hledání souvislostí, kontexty krajin vnějších a vnitřních, kontext přírodních míst a lidského nitra, které je vnímá a učí se v nich žít.

PŘÍBĚH EXPOZICE



MASKOT: Strom

PŘÍBĚH STROMU

O UNIKÁTNÍ KRAJINĚ LUŽNÍCH LESŮ LITOVELSKÉHO POMORAVÍ A JEJÍCH PROMĚNÁCH

PILON DP:

Stromem stojícím na břehu řeky proudila jeho kořeny voda přinášející paměť krajiny, kterou obýval. Listí v koruně stromů čechrál vítr. Kdo se zastavil a byl pozorný, mohl zaslechnout podivuhodný příběh, který by, jinak nepovšimnut, šuměl tiše k nebi:

Pány této krajiny byly odjakživa voda a země. To v jejich objetí se zrodila tvář lužní krajiny. Moře ustoupilo, aby země mohla dýchat ve spojení s nebem. Země se stala oporou divoké řece na její klikaté pouti životem. Voda stírala vrásky z tváře země po obdobích sucha, živila stromy na říčních březích, které díky tomu byly domovem bohatých projevů života. Možná to byly barvy a vůně květů lužních lesů, které přiměly člověka, prodírajícího se proti proudu řeky, aby se usídlil právě zde. Lidé pili čistou vodu, lovili ryby, dýchali svěží vzduch hustých lesů. Dřevem živili oheň, který jim byl ochranou, nadějí, místem setkávání.

S jeho pomocí získávali stále větší moc, byly odvážnější, rychlejší, až ztratily smysl po míru svých věcí. Svou přirozenou jedinečnost zaměnili za panství nad krajinou. Pozapomněli na prostou věc, že jejich těla a duše jsou, podobně jako stromy, úzce spojená s přírodou a jejím tajemstvím: vodou, vzduchem, zemí a ohněm. Čas od času jim tyto živly připomenuly jejich elementární povahu, ustavující ŽivotaDárnou roli. Ale lidé je už nevnímali. Vodu poutaly do koryt, ze stromů bylo pouze dřevo, ze země hmota, ze vzduchu směs, z vody sloučenina ... a oheň přestal být svátkem osvětlující lidské tváře. Rostl oslepující silou, vymknutou z míry, svým svitem pohltit dokonce i hvězdy. Lidé pak chodili s hlavou dolů, nerozuměli písni, která říká, že těm „co krok počítaj hvězdy nepadaj“.

Stromy v lužním lese doufají, že v kalužích a tůních, ve stovkách nám nastavených zrcadel, zase spatří koruny stromů, které jim ukazují slunce. A hvězdy, které jako uhlíky hoří nadějí, že lidé se rozpomenou na své místo ve světě, na svou přirozenost. Že znovu objeví vůně a barvy krajiny, kterou obývají. Uvnitř svých těl a duší. Tolik o příběhu krajiny, jež lze zaslechnout ve věčně se navracejícím větru, který hladí listí v korunách stromů a čechrá lidské vlasy.

Vydejte se z „Domu přírody“ do krajiny, která je po staletí utvářena přírodními živly, najděte svůj strom poznání, rajskou zahradu, zaposlouchejte se do zvuků lesa, vstupte do nitra země, objevte prameny živé vody, odněte si jiskry porozumění z ohně. Přijměte naši nabídku k poznávání krásné přírody Litovelského Pomoraví, odpočívajte, nechte se překvapovat a okouzlovat, zpomalte, abyste, jako na dlani, mohli objevit tajemství zdejší ObdivuHodné přírody.

ŠARGOUN

TURISTICKO INFORMAČNÍ BOD EXPOZICE

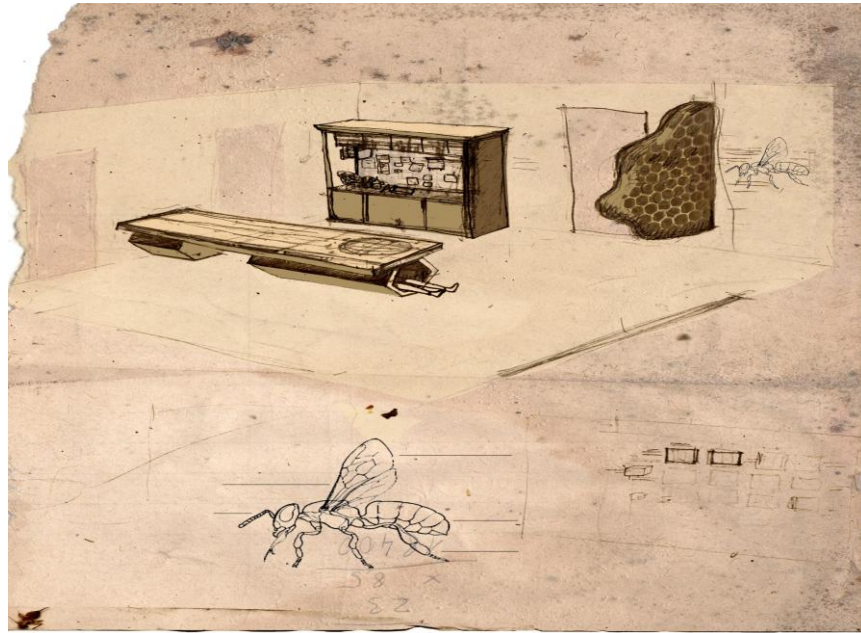


ČLOVĚK A LITOVSKÉ POMORAVÍ:

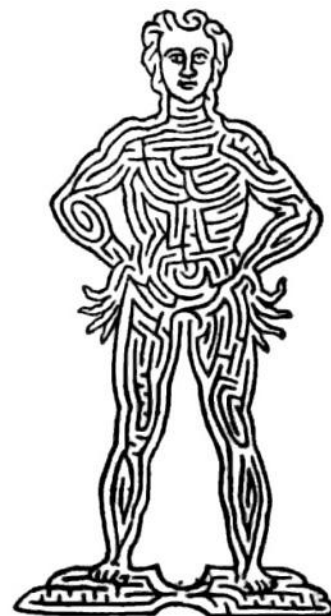
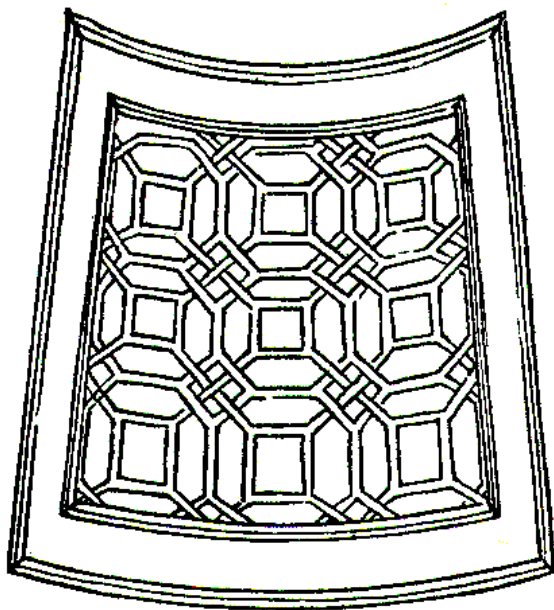
Včelaři (včely, med).

Možno zmínit: vývoj včelařství v regionu, historické typy úlů, včelařská technika, funkční úly a vývoj včelstev, život včely, závislost skladby rostlin na činnosti včel, jejich proměna, ukázka provázanosti včel s tím, jak vypadá rostlinstvo. Budoucnost: krajina se včelami a bez včel.

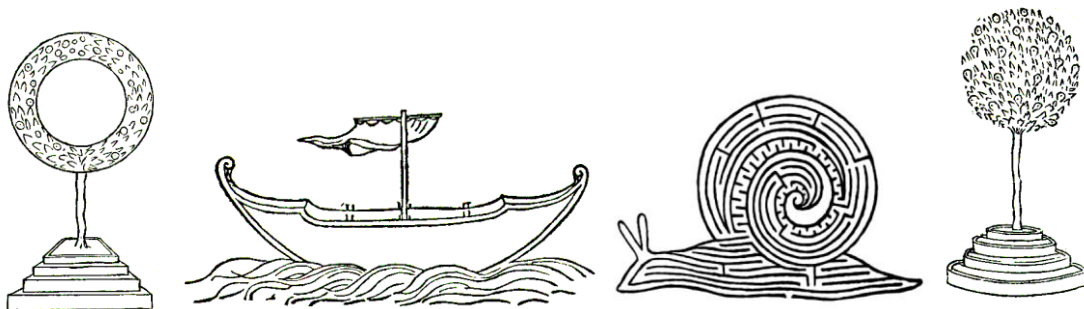
Hravá vnitřní expozice, jejímž autorem je: ROBERT SMOLÍK.



Sadaři (zahrada):
 Staré odrůdy ovocných stromů, ohniště, včelí úly, úprava stávající historické
 stodoly jako součásti areálu.



NAD HLAVOU MĚSÍC POD NOHAMA TRÁVA
A VODA S HVĚZDAMI
 mizí protiklad nahoře dole



KAŽDÝ MÁ VLASTNÍ TVÁŘ I MÍSTO PODOBU SVOJI



**Sluňákov – centrum ekologických aktivit města Olomouce, o.p.s.
Skrbeňská 669/70, 783 35 Horka nad Moravou**



Zpracoval Sluňákov

**DPLP dostupný na:
www.slunakov.cz
<https://www.facebook.com/dumprirodyLP/>
<http://www.dumprirody.cz/>**